



Contexto fiscal Centroamericano 2022

Abelardo Medina Bermejo
Centroamérica, enero de 2022

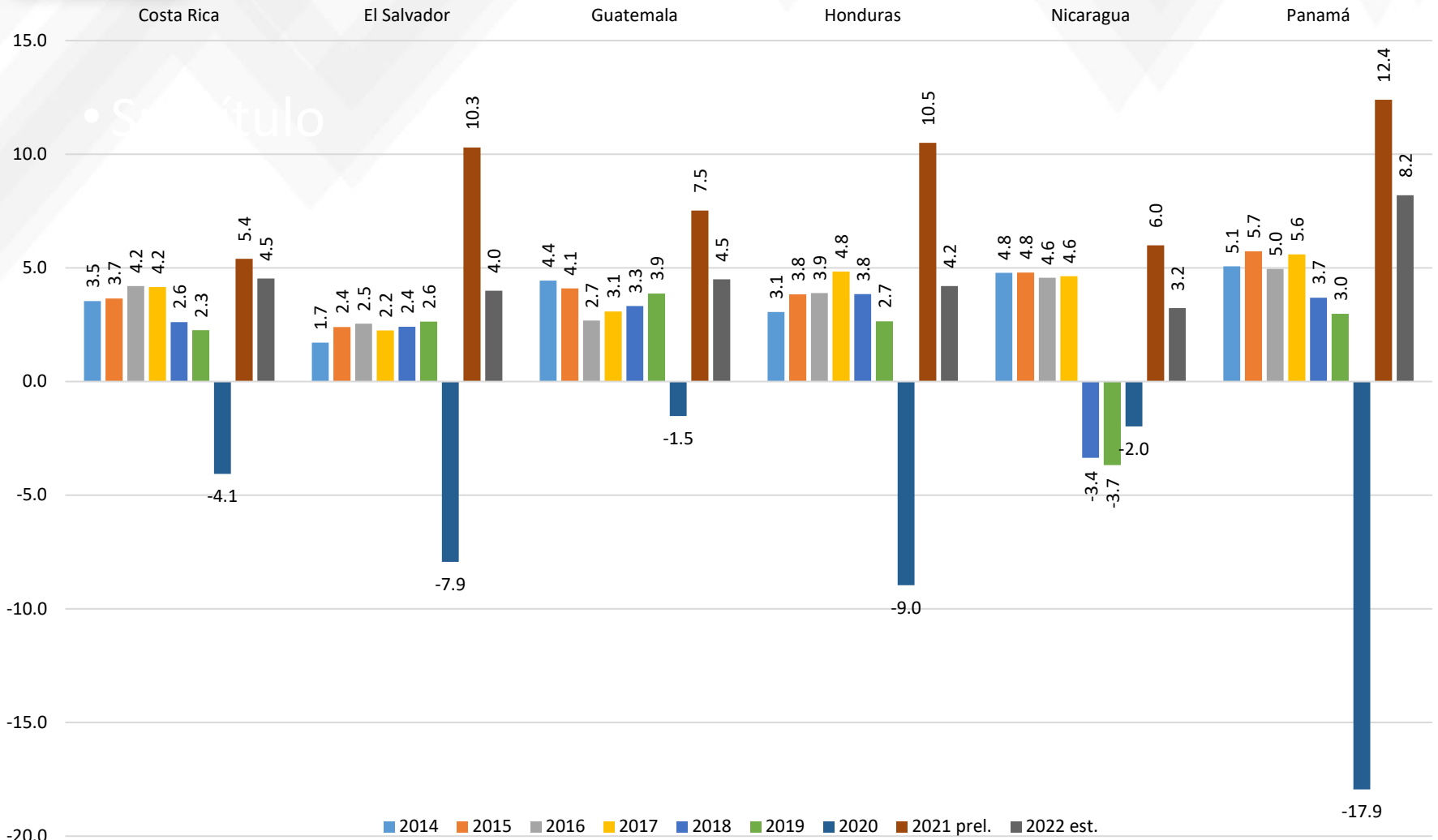
www.icefi.org

1. La necesaria revisión técnica de las estadísticas y resultados de 2021
2. Contexto fiscal 2022: el retorno a la cruda realidad.
 - a. La carga tributaria retrocederá en 2022
 - b. 2022 confirma la finalización del impulso fiscal en materia de gasto
 - c. El déficit fiscal debiera tender a normalizarse conforme la experiencia histórica
 - d. La deuda pública recuperará su trayectoria creciente
 - e. Los resultados de la transparencia en la gestión pública son decepcionantes.

1

La necesaria revisión técnica de las estadísticas y resultados nacionales de 2022

El espejismo de la expansión económica en el largo plazo

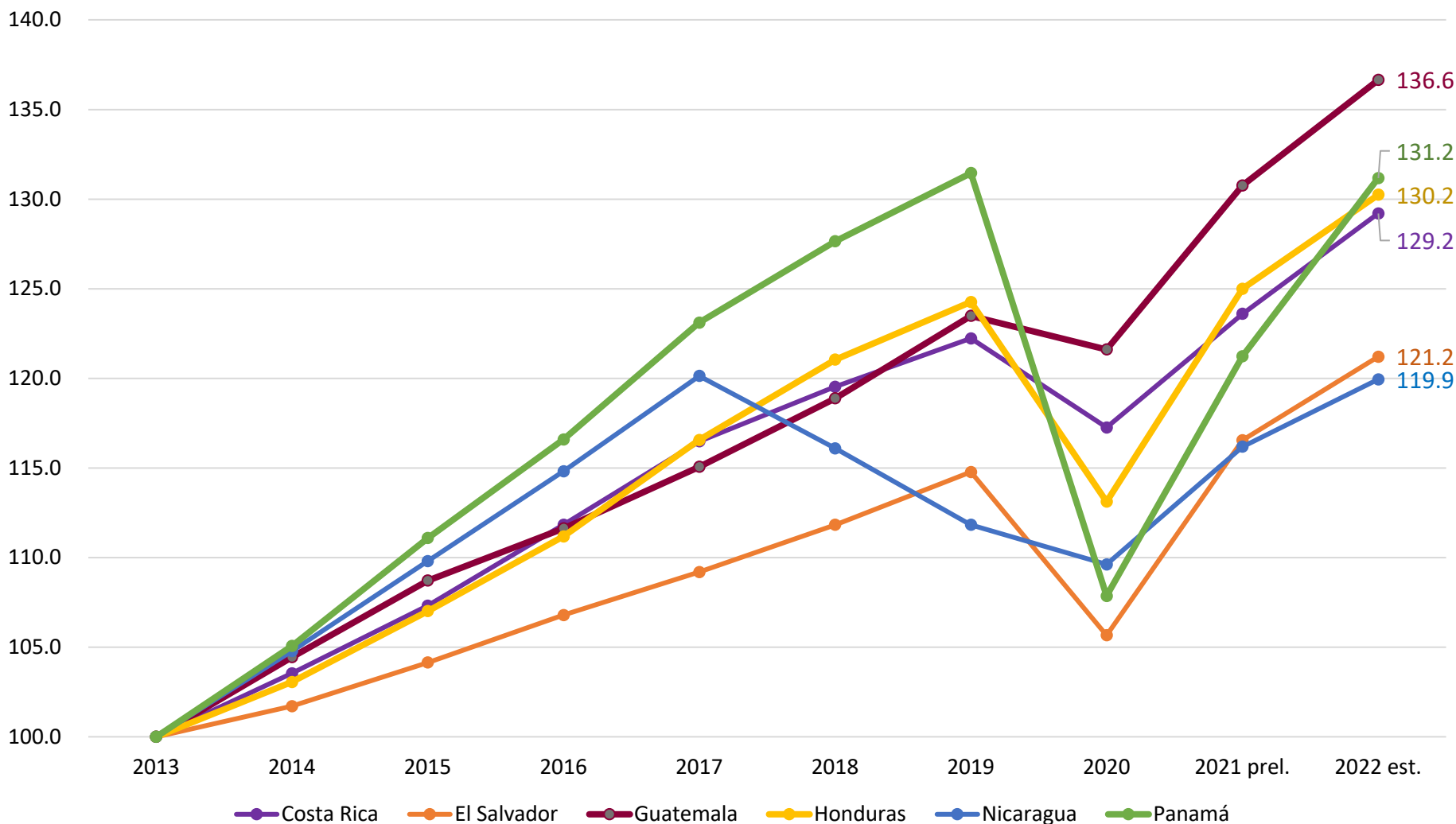


Factores que causan la ilusión de resultados extraordinarios en 2021

- La reapertura comercial internacional. La expansión del comercio exterior, aunque se mantuvo deprimido el turismo y otros relacionados.
- El aumento del gasto público de los países desarrollados – principales socios de los países de la región-
- El aumento del precio de algunos *commodities*.
- El abandono de las prácticas de confinamiento
- El enorme flujo de remesas internacionales
- El efecto aritmético en la comparación de los datos deprimidos de 2020 y los expandidos de 2021 por la reapertura de los comercios.

Centroamérica: trayectoria de la actividad económica, período 2013-2022.

Estimación de índices encadenados con base 2013 = 100%



En materia de desempleo y pobreza, los datos son contundentes...

- En desempleo los valores al cierre de 2021 son superiores a los de 2019. Costa Rica reportó 12.4% de la PEA en 2019 y 14.4% en 2021, y Panamá 7.1% en 2019 y 11.3% en 2021; el resto de países, con datos solo para 2020 reflejan crecimientos significativos.
- En pobreza y pobreza extrema: A pesar de los programas ofrecidos por las autoridades para paliar los efectos de la crisis sanitaria, los valores son mayores en 2021 que en 2019. Costa Rica reporta un aumento en la pobreza del 21.0% en 2019, al 23.0% en 2021; y Honduras de 45.4% en 2019 al 59.2% en 2021. En pobreza extrema, Honduras aumentó del 22.9% en 2019 al 32.5% en 2021, mientras que Costa Rica del 5.8% en 2019 al 6.3% en 2021. En el resto de países se intuye trayectorias similares.
- Quedan pendientes evaluaciones en cobertura y calidad educativa; cobertura de salud y en materia de protección social...
- Y la heterogeneidad de resultados en sectores económicos

2

Contexto fiscal 2022: el retorno a la cruda realidad

Factores que alimentan la ilusión fiscal de 2021

En 2020

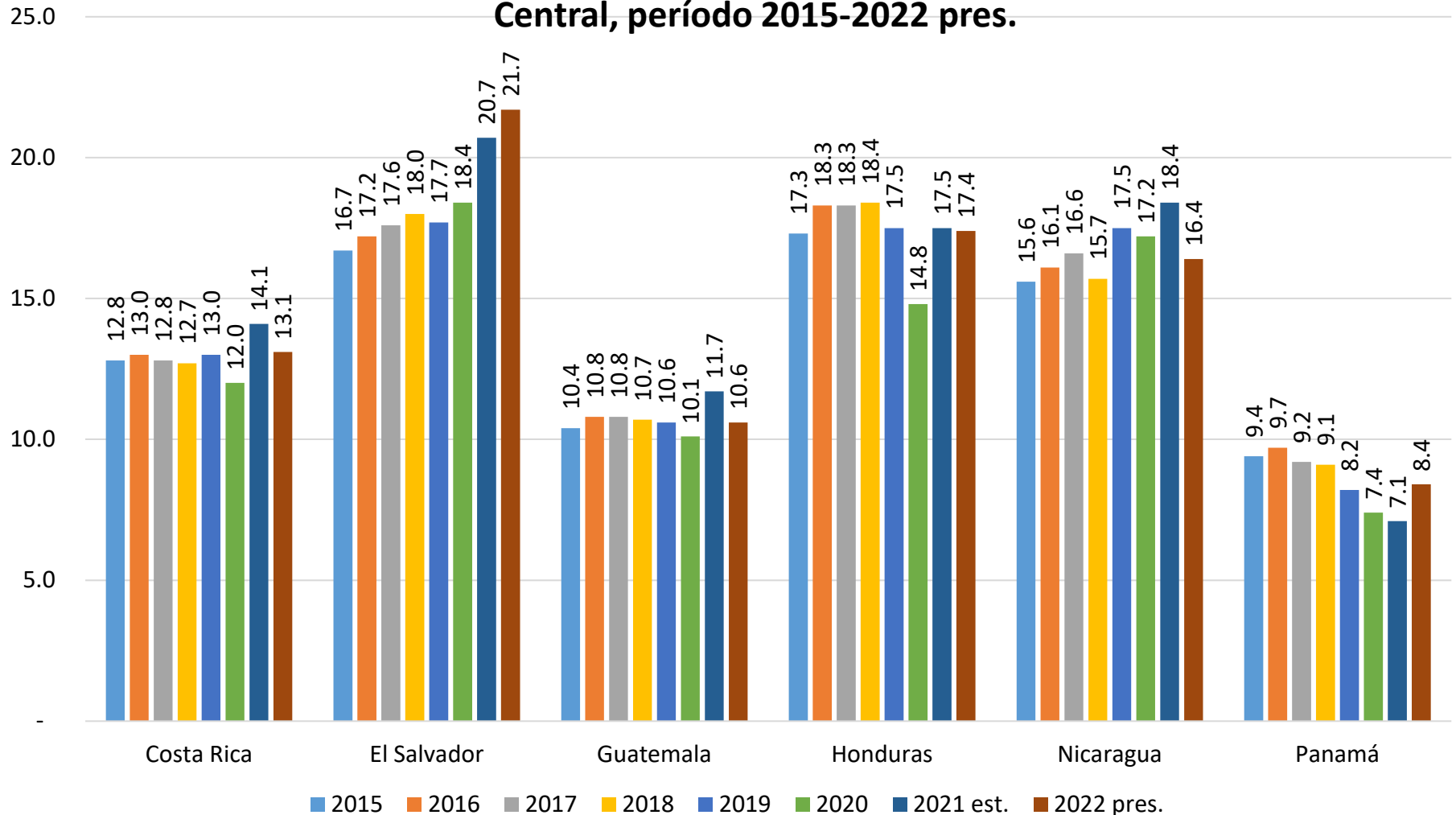
- Reducción de la recaudación por amnistías y moratorias
- La disminución del precio internacional de los combustibles.
- La disminución del comercio mundial
- Aumento el gasto público por programas especiales.
- Se redujo el PIB: Incremento del déficit y de la deuda. Discusión sobre la sostenibilidad del gasto público.

En 2021

- Recaudación de valores de 2020.
- Aumento del precio internacional de los combustibles y otros commodities
- La reapertura económica mundial
- El aumento de las remesas.
- Reducción del gasto público.
- Aumentó el PIB: Reducción del déficit y la deuda. La apariencia de una mayor eficiencia en la gestión pública.

Centroamérica: carga tributaria del Gobierno

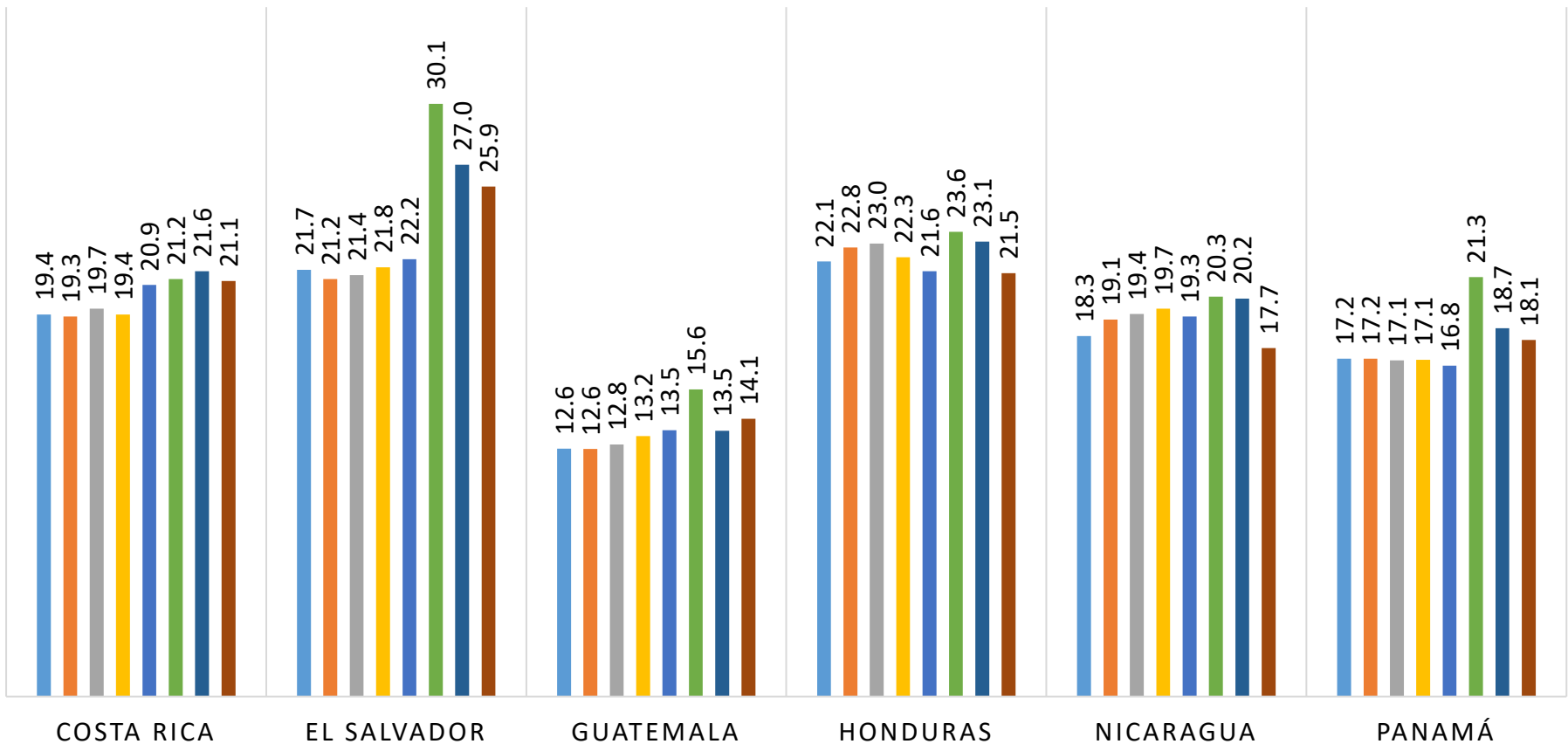
Central, período 2015-2022 pres.



2022 confirma la finalización del impulso fiscal en materia de gasto

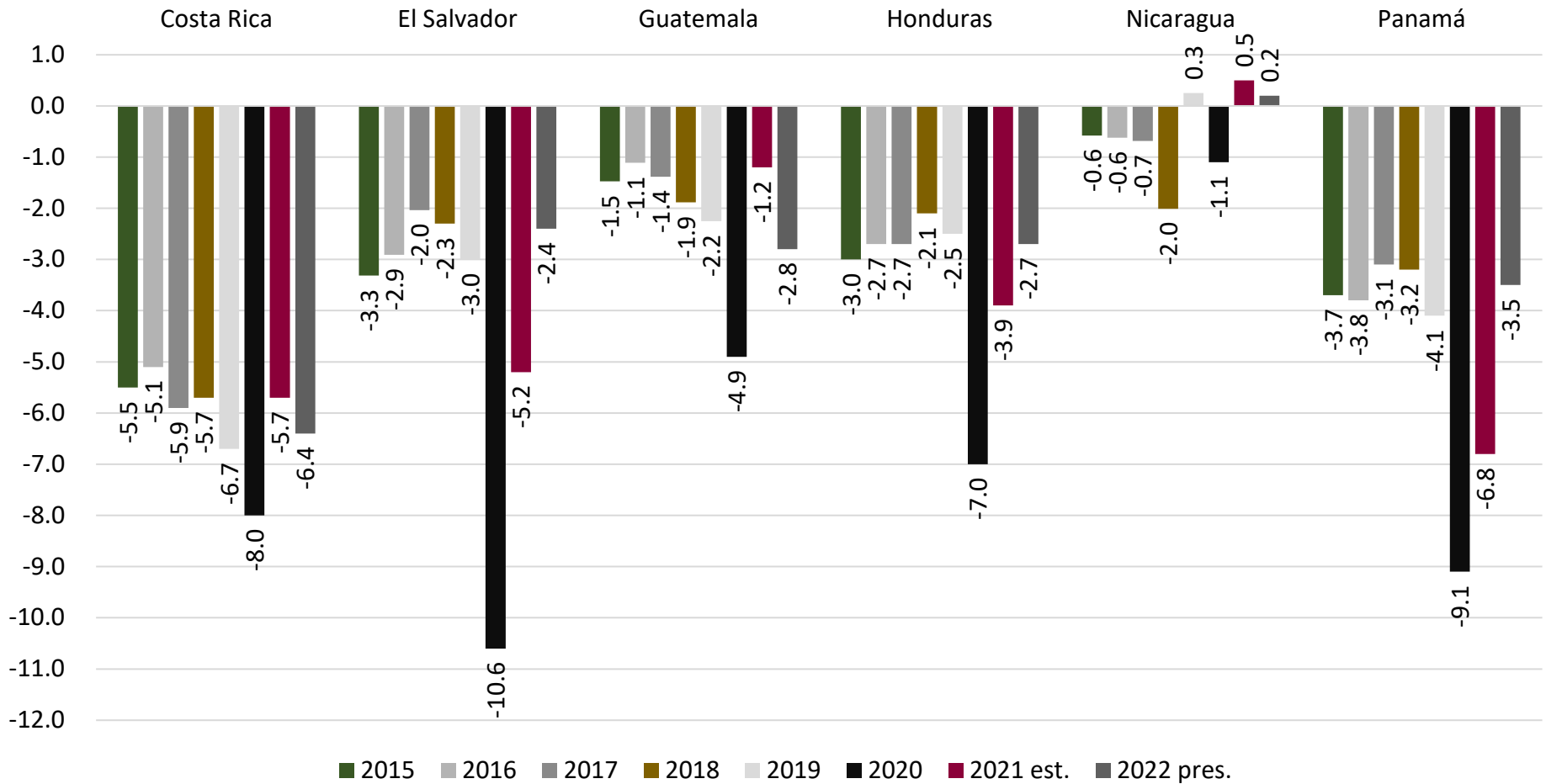
Centroamérica: tamaño del Gobierno Central en porcentajes del PIB, período 2015-2022 est.

■ 2015 ■ 2016 ■ 2017 ■ 2018 ■ 2019 ■ 2020 ■ 2021 est. ■ 2022 pres.



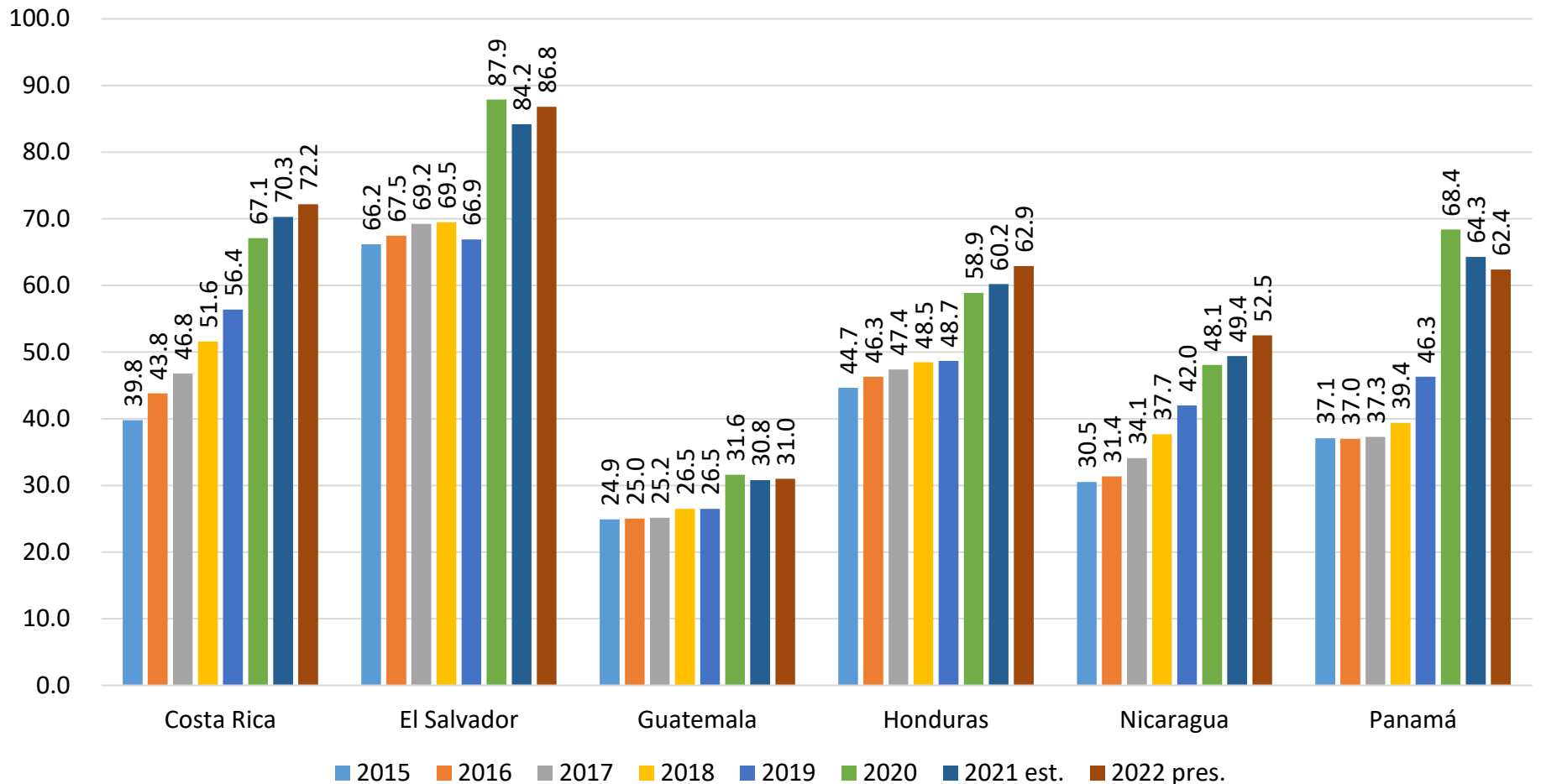
El déficit fiscal debiera tender a normalizarse conforme la experiencia histórica

Centroamérica: déficit del Gobierno Central en porcentajes del PIB, período 2014-2022 pres



La deuda pública recuperará su trayectoria creciente

Centroamérica: deuda del Gobierno Central en porcentajes del PIB, período 2015-2022 pres.

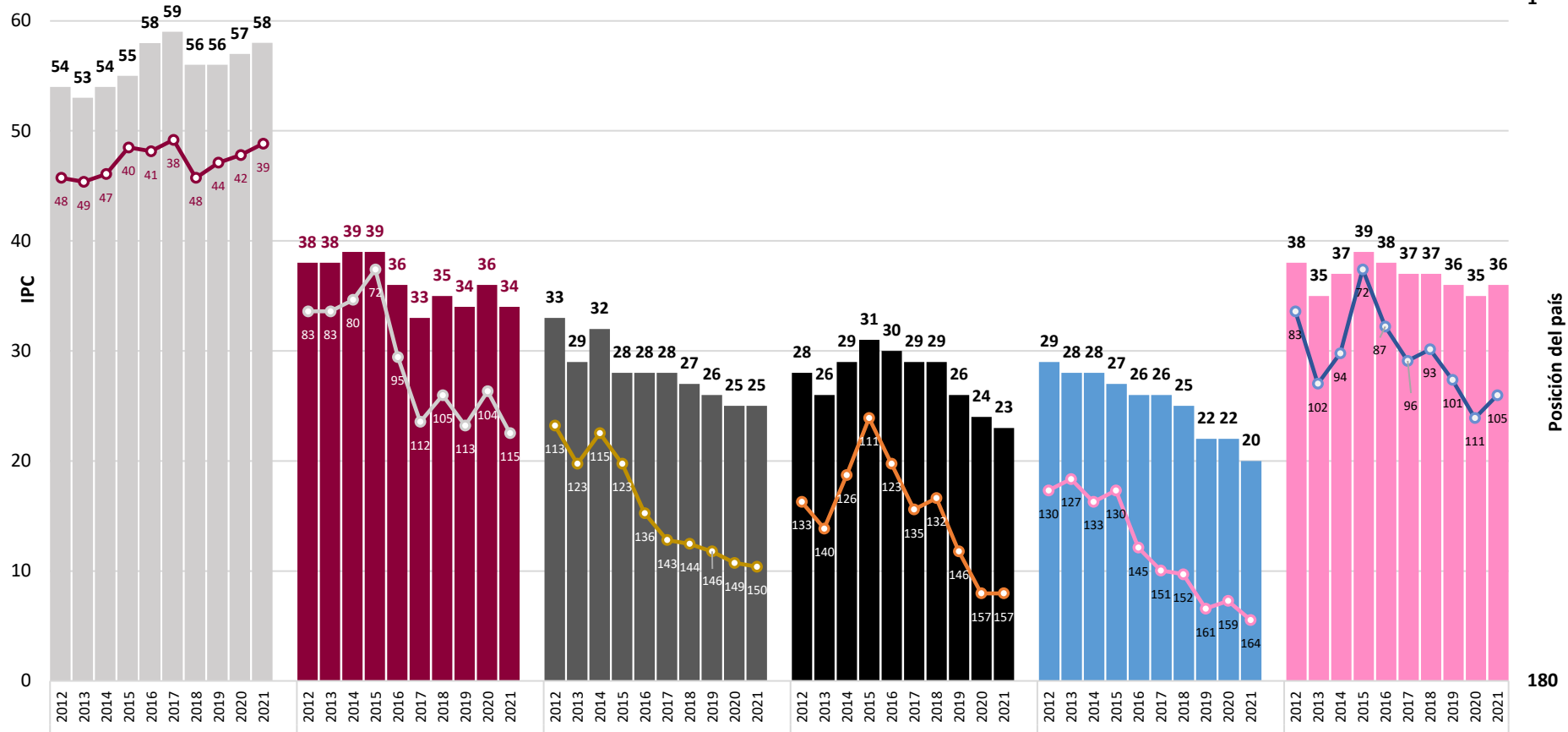


Lecciones que aprender y aplicar en 2022

- El retorno a la normalidad y/o estabilidad fiscal, respecto a la serie histórica no debe ser vista como un factor de satisfacción o un logro.
- Se recomienda el aprovechamiento de las oportunidades vigentes para impulsar procesos de reestructuración fiscal.
- La reestructuración fiscal debe aprovechar primariamente el fortalecimiento de la eficacia recaudatoria y de la evaluación del gasto.
- Es pertinente evaluar el tratamiento a la informalidad y el fortalecimiento de las administraciones tributarias y de la moral tributaria.
- Es urgente el fortalecimiento de la transparencia de la gestión pública

Los resultados de la transparencia en la gestión pública son decepcionantes

Centroamérica: Índice de percepción de corrupción, período 2012-2021





¡Muchas gracias!

Icefi es miembro de:

Síguenos en:



www.icefi.org